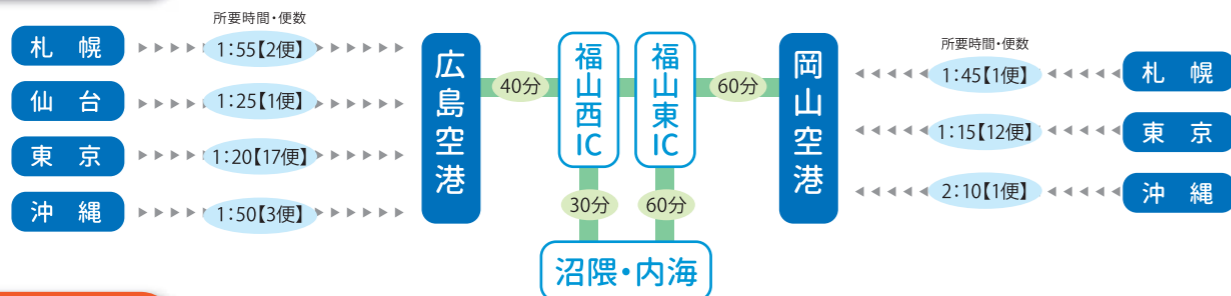


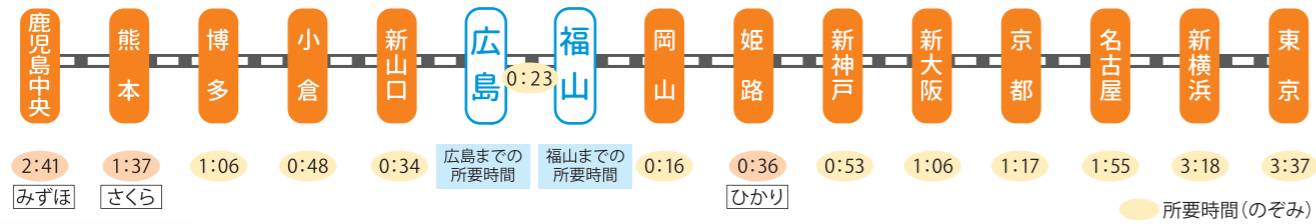
交通アクセス



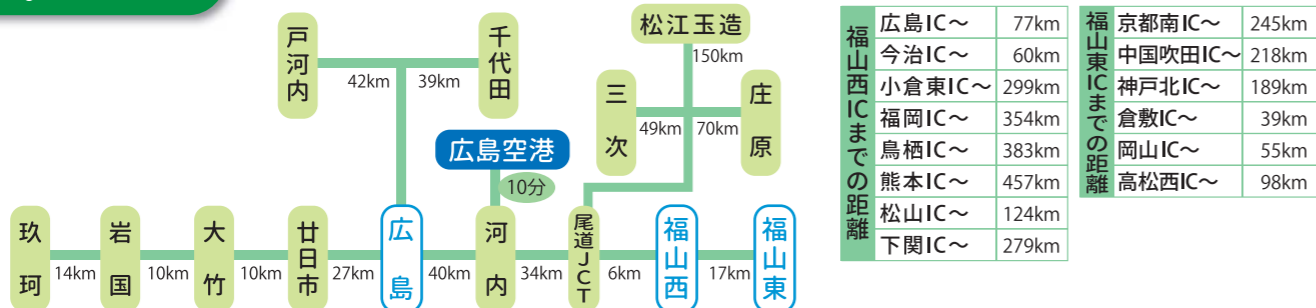
航空機



J R



道路



広島湾ベイエリア・海生都市圏研究協議会 〒730-8510 広島県広島市中区基町5-44
TEL.082-222-6641 FAX.082-222-6411 ✉hiroshima@hiroshimacci.or.jp

福山まるごと体験推進協議会 〒722-2632 広島県福山市内海町口2407
TEL.084-986-3561 FAX.084-986-3291 ✉utsumi2240@sky-net.or.jp ①minpaku-utsumi.com



■お申込み・お問い合わせは

瀬戸内海・広島県

福山市 内海・沼隈

まるごと体験

瀬戸内海の多島美、映える夕陽、煌めく水面
海の恵みは海苔と魚介類、山里の恵みは果樹
自然と歴史と産業と暮らしが感動体験になる



福山まるごと体験推進協議会

福山市南部 歴史と自然が調和する 内海・沼隈町



たいこ岩



横島から田島・沼隈を望む



沼隈のぶどう農園

ごあいさつ

私たちのまち福山市は、温暖な気候と海、山、川などの豊かな自然、先人たちが築いてきた歴史と伝統といった地域資源を活かしながら発展してきた都市で、瀬戸内海沿岸の中央部に位置しています。

福山市には、沼隈半島の沖に浮かぶ、田島・横島の2つの島からなる内海町と、豊かな自然に囲まれながら、造船業等の産業も盛んな沼隈町があります。

瀬戸内の海の恵みあふれるこれらの地域では、定置網体験や底曳網体験、ぶどう狩りやみかん狩りの体験など、様々な体験ができます。

中でも、内海町田島地域は広島県内最大の海苔の生産地として知られています。ここで獲れる海苔は色つやがよく、焼くととても鮮やかな色になるなど高品質が自慢です。季節によっては海苔の収穫の見学と、昔ながらの手すきによる海苔づくりの体験を行うこともできます。

内海町・沼隈町では、自然豊かな土地で育まれた、穏やかで温かい人々との交流や、漁業・農業体験等の「ほんものの体験」を通して、生涯忘れられない経験ができると確信しています。

地域の人々は本当の家族を迎えるような気持ちで、皆さんのお越しを心待ちにしています。

ぜひ一度お越しください。そうすればきっと、2度、3度と訪れたいことなのでしょう。

福山まるごと体験推進協議会

海に向かう矢

造船所

見渡す限り広がる瀬戸内海に囲まれ
四季の移ろいが美しい町
ゆっくりとした時間が流れる内海・沼隈町

民泊の心得

- 基本的な礼儀が出来ること(挨拶、返事、意志の伝達、迷惑をかけない等)
- お客様ではなく、自分からすすんで体験活動する意識を持って下さい。
- 食事は共同調理が原則になっています。すすんでお手伝いをして下さい。
- 他人の家に泊まる以上、常識ある行動をお願いします。

1 農山漁村生活体験(民泊)

300人 最大人数
半日~3日 所要時間
通年 受入時期

基本的な考え方・プログラムのねらい

田舎は高齢化や過疎化が進み、特に農山漁村での暮らしは大変である。しかしそこには、澄みきった空があり、山や森から海に続く豊かな自然がある。そして、隣近所との信頼関係、家族の絆。人間関係が希薄な時代に日本人が忘れていた「心豊かな田舎の暮らし」がある。そんな農家や漁家に滞在し、作業を手伝い、家の回りで採れた新鮮な山菜や野菜、あるいは川や海の魚などの地域食材でつくる田舎料理を学び、祖父母の年代とのコミュニケーションが生まれ、家庭の団らんを味わい、生活が全く異なる体験をすることから、地域の人々の生き様や、命の源の食生産を担う農山漁村の役割を理解し、自らの生活や家庭や生き方を省みる機会となって欲しい。お客様としてではなく家族の一員として迎え、親子や家族という当たり前にあるべき人と人の関係を確認して欲しい。それは心に刻まれるものであり、互いの人生に大きく影響を与える巡り会いであることを願うものである。

教育効果

- 共に暮らして近づくことで深まるコミュニケーションと交流。
- 食農・漁食振興・食育・食文化伝承につながる教育機会となる。
- 泊まって暮らしてみなければ分からないほんものの農山漁村の真実。
- 自然との関わり、生き物との関わり、命の教育。
- 田舎のコミュニティの形成と地域慣習。

1泊2日または2泊3日のモデルプラン

	1日目	2日目	3日目
朝食		朝食づくり・朝食	朝食づくり・朝食
体験		家業体験または 体験プログラム選択	家業体験または 体験プログラム選択
昼食	昼食(食堂・弁当)	昼食づくり・昼食	昼食づくり・昼食
体験	A 13:30 入村式 家業体験	家業体験または 体験プログラム 選択	F 13:00 離村式
夕食	夕食準備・夕食	夕食準備・夕食	
団らん	入浴・団らん	入浴・団らん	

農家漁家民泊での家業体験

瀬戸内海に浮かぶ内海町と、歴史と自然が調和する沼隈町で
海も山も盛りだくさんの体験をしよう！



畑の作業



地元の食材や
新鮮な魚介を使って
郷土料理も
つくろう！



定置網



ぶどうの収穫



食事作り



底引き網



花卉(かき)園芸



みんなで協力して
作った夕ご飯は
おいしいよ！



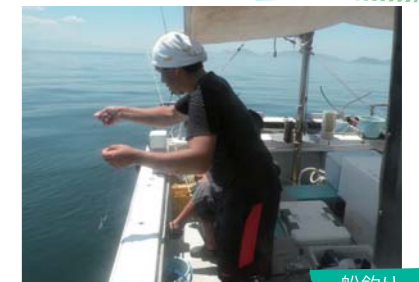
海苔の養殖作業



さつまいもの収穫



夕食と団らん



船釣り

漁業体験

最大人数 所要時間 受入時期



40人 3h 12月中旬～2月

② 海苔養殖体験

漁船に乗って海苔の刈取り風景や、陸に上がって海苔工場の見学をします。海苔の試食もあります。



③ 定置網漁体験

垣網という長い網に魚がぶつかり、主網の中に入った魚を、漁船に乗り、網を引き上げて獲ります。



春100人 3h 4月20日～5月20日 秋30人 秋11月～12月

プチポイント

内海町は県内一の養殖海苔の産地です！
内海町の海苔は黒々として厚みもあり、味がしっかりしているのが特徴です。刈り採り後は海苔製造機で1枚1枚仕上げていきます。



④ 底引き網漁体験

大きな網を水深数十メートルの海底まで入れ、船を移動させ引き回す漁法。カニやエビも獲れます。

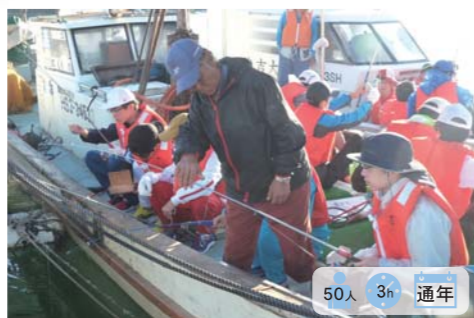
100人 3h 通年



⑤ 建網(刺網)漁体験

魚の群れが進みそうな方向に網を壁のように仕掛け、通過する群れや魚類を絡ませて獲る漁法です。

20人 3h 4月～11月



⑥ 船釣り体験

瀬戸内の漁場で船釣り体験。様々な種類の魚が釣れます。船頭さんが絶好のポイントに案内します。

50人 3h 通年



⑦ たこ壺漁体験

たこの用心深い習性を利用した漁法。たこ壺を海の底に仕掛け、壺に入ったたこを揚げます。

30人 3h 通年

釣り体験

釣りの魅力は大漁に釣れる事も1つですが、のんびりと時間を過ごすのも魅力の1つです。瀬戸内海に釣り糸を垂らして、天然の魚が釣れるのを待ちましょう！

どんなものが釣れるか楽しみ♪



波止釣り体験

⑧ 投げ釣り体験

50人 3h 通年

海岸で投げ釣り体験。タイ・キス・イカ・クロハギ等が釣れます。

⑨ 筏釣り体験

20人 3h 通年

筏のうえから釣り糸をたらず天然の釣堀で、旬の魚をはじめタイやキスなど様々な魚が数多く釣れます。

⑩ 波止釣り体験

50人 3h 通年

海へ突き出した防波堤や棧橋からの釣り体験。いろいろな魚が釣れます。

自然体験・アウトドアスポーツ

最大人数 所要時間 受入時期



40人 3h 通年

⑪ シーカヤック体験・無人島巡り

瀬戸内海は世界でも有数の多島海です。シーカヤックを使って、穏やかな瀬戸内海の島めぐりを楽しみましょう。海の上を滑るように進むシーカヤックで、波間にたゆとう感動の世界へ。



⑫ 磯観察体験

大潮の干潮時に、磯にすむさまざまな生き物を観察します。

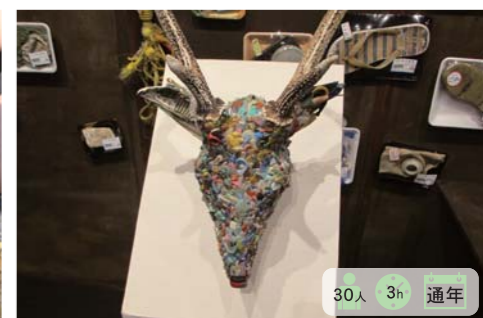
50人 3h 通年



⑬ 潮干狩り体験

潮干狩りを楽しめます。アサリ以外の生き物にも出会えるかも。

50人 3h 通年



⑭ ビーチコーミング

ビーチを歩いて石や貝、流木、シーグラスなど海岸の漂流物などを収集し、アート作品を作ります。

30人 3h 通年



⑮ 瀬戸内海クルージング

穏やかで風光明媚な瀬戸の島々を眺めながら、波の上を滑るようなクルージング体験を。

50人 3h 通年



⑯ 瀬戸内海展望トレッキング

内海町のパワースポットである切石山をトレッキングします。眺めも最高です。

50人 3h 通年

絶景ポイント

切石山山頂

瀬戸内海展望トレッキングで登ると見渡せる瀬戸内海。その先には『しまなみ海道』の因島大橋を見ることができます。他、笠岡諸島や四国など、感動の瀬戸内海の眺望を堪能することができます。

魚の旬カレンダー

1月	2月	3月	4月	5月	6月	7月	8月	9月	10月	11月	12月
					オコゼ・カサゴ・コノシロ・マコガレイ・トラフグ・カキ・ワカメ・ヒジキ クロダイ・イシガレイ・マダコ・イダコ・ガザミ・テベラ						
						メバル・マダイ・ウマズラハギ・サワラ アサリ・ヒラメ・コウイカ・シャコ・サヨリ					
									アコウ・コチ・スズキ・テンジクダイ・ハモ アナゴ・アイナメ・テングサ・シロギス・ボラ イシダイ・コショウダイ・アカシタビラメ アオリイカ・ベイカ・アカエビ・キュウセン		
											タナゴ・タチウオ・マアジ・メダカカレイ カワハギ・クルマエビ・イシモチ

農業体験




17 みかん栽培体験
みかんの栽培を学び、収穫等の作業をします。作業後その場で食べられます。

40人 3h 10月下旬～12月中旬



18 ぶどう栽培体験
傾斜地を利用して大規模に栽培されているぶどう畑で様々な作業を体験します。

40人 3h 通年



19 野菜作り体験
畑で旬の野菜の栽培・収穫作業を行います。(写真はさつまいも収穫)

40人 3h 4月下旬～10月中旬



20 果樹栽培体験(いちじく)
いちじくの栽培作業を体験します。収穫後にその場で食べられます。

40人 3h 8月中旬～10月中旬



21 花卉(かき)園芸体験
自然農法でのジャーマンアイリスの栽培を学びます。4月～5月は花を自由に切り取りできます。

40人 3h 通年



22 田植え体験
田植えを通じ自然と人との関わり、人との協力の大切さを学ぶ。

40人 3h 5月



23 田の草取り・畔(あぜ)の草刈り体験
安全で美味しいお米を作るには地道な作業が必要であり手間が掛かるということ学ぶ。

40人 3h 5月～10月



24 稲刈り体験
身近な主食であるお米がどんな風に出ているのか、実際に体験することができるのが魅力です。収穫の喜びと自然への感謝も学べます。

40人 3h 9・10月

味覚体験




25 魚のさばき体験
地元で獲れた新鮮な魚をさばくことができます。自分で調理した新鮮な魚を味わうことで、魚をより身近なものに感じます。

40人 3h 通年




26 鯛そうめん作り
内海町の郷土料理。お母さん直伝の鯛そうめん作り。

40人 3h 通年



27 海苔巻き料理作り
県下最大の産地である内海町産の海苔を使用。新鮮な材料を活かして海苔巻き作り。

40人 3h 通年



28 魚焼きせんべい作り
瀬戸内の魚を原料に無添加のせんべいを作ります。体験後自分で作ったせんべいを試食できます。

10人 3h 通年



29 エビかき揚げ丼作り
内海町特産のアカエビを使用。サクサク美味しいかき揚げ丼を作って、みんなで食べます。

40人 3h 通年



30 魚の干物作り
地元で取れた魚などを開いて、干物作りの体験を行います。

20人 3h 通年

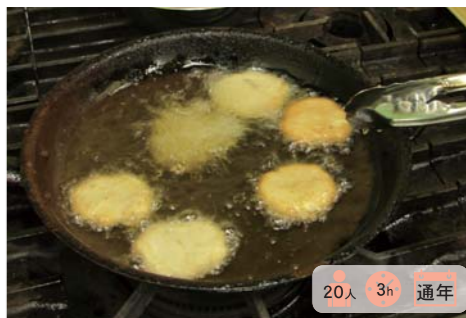


31 魚すり身揚げ作り
材料の魚をさばくところからやります。

20人 3h 通年



アカエビかき揚げ



シタビラメの唐揚げ

内海・沼隈地方の郷土料理



クロハギの煮付け



イイダコの酢味噌和え



ハゼ南蛮漬



タチウオの南蛮漬



ワタリガニ



貝とタコの刺身

農業の旬カレンダー

	1月	2月	3月	4月	5月	6月	7月	8月	9月	10月	11月	12月
みかん												
ぶどう												
じゃがいも												
さつまいも												
スナップエンドウ												
いちじく												
ジャーマンアイリス												
稲作												

文化・工芸・歴史



32 和太鼓体験

和太鼓に挑戦します。最後にはみんなで合わせて演奏します。チームワークを育むのに最適です。

40人 3h 通年



33 手工芸体験

地域の皆さんとすてきな小物を手先を使ってたのしく作ります。

40人 3h 通年

34 造花作り体験

福山市の花である「ばら」を、和紙を使って作ります。

40人 3h 通年



35 竹細工体験

竹藪の竹を使って、紙鉄砲・竹トンボを作ります。

25人 3h 通年

36 リース作り体験

自然素材などを使った、自分だけのオリジナルなリースを作ります。

40人 3h 通年

村上水軍と古式捕鯨

備後国田島・横島の支配者として、歴史に名を残しているのは村上水軍である。時代は室町、1428年(正長元)に守護山名時照が因島水軍村上吉豊に田島地頭職を宛がったことが始まる。

翌1429年(永享元)、田島地頭職として村上四郎吉則が入り、天神山城跡を拠点に活動したと言われている。菩提寺は常楽院で、歴代城主の墓塔・宝篋印塔などが当時の面影を伝えている。天神山城は戦国時代、領地争いが繰り返され、最終的には能島村上家が田島・横島の領主になったといわれている。連綿とした田島村上氏家系図などは残されていないが、村上就常などは瀬戸内に勢力を伸ばした小早川隆景の旗下にあり、毛利元就の武将として従軍している。

室町時代、田島村上氏は朝鮮や明国との交易もおこない、また室町幕府遣明船の副船として田島宮丸千石、同七百石の、当時としては渡海可能な船としては最大級の大船2艘を所有し、幕府遣明船に随行していた記録が残っている。

横島城も、田島地頭職村上氏の支配下にあり、古文書には村上就常・

村上和員が城主を兼帯していたともいわれている。秀吉による天下統一、海賊禁止令以後は、毛利家臣として萩に随行した者や、田島村で庄屋などをつとめたようである。

水軍の家臣達は、備後福山藩の水主役となった者や、福山藩脇浪として廻船問屋・網商人となった者がいる。また多くの者は江戸期から明治末期までの300年にわたり、クジラ組の水主・網大工として北部九州の益富鯨組・深沢鯨組・中尾鯨組などに雇用されている。鯨組組織は、大きいもので3000人を擁する。世界でも最初のマニファクチュアを形成し、主にモリを使っていた鯨漁が、鯨網を併用することで捕獲率が上がったのである。その鯨網を作る網職人として、大網の技術を持った田島・横島の者を雇ったことが九州各地の鯨組の古文書の中に記されている。



観光・見学・産業



37 造船所見学

地域の基幹産業である造船工場を見学します。時期が合えば進水式にも参加できます。

40人 3h 通年



福山城

1622年(元和8年)水野勝成が備後10万石の領主となって築いたお城です。伏見櫓、筋鉄御門は共に国の重要文化財となっています。



阿伏兎観音

正式には磐台寺(ぼんだいじ)観音堂と言う。およそ1000年前に花山法皇により創建されたと伝えられ、海の安全を祈願する観音様が祀られています。



明王院

福山市を代表する国宝である明王院は、五重塔と四季を彩るお花のお寺です。本堂と五重塔は国宝に指定されています。



鞆の浦歴史的町並み散策

万葉の時代から潮待ちの港として栄え、様々な歴史舞台をみつめてきた「鞆の浦」の史跡をめぐる散策コースです。



みるくの里

広大な敷地を誇る遊園地、テーマパーク、総合レジャー施設。



クレセントビーチ

青く穏やかな海と全長600mもある真っ白い砂浜が人気のリゾートスポットです。



シーパーク大浜

天然芝で整備された南国ムード漂うリゾートビーチ。

入村式 離村式集合場所・研修会場



うつみ市民交流センター

福山市内海町88番地60 ☎084-986-3111
美しい海に隣接する多目的ホール・研修室・調理実習室・図書室・歴史民俗展示室・温水プールを兼ね備えた複合施設。すぐ傍には港湾もあり、瀬戸内美を感じさせる場所です。



内海フィッシャリーナ

福山市内海町ハ340-7 ☎084-986-3100
瀬戸内海が目前に、バックには山々がそびえ立つ素晴らしいロケーションに建つクラブハウス。クレセントビーチと平家伝説に出てくる矢の島も隣接し自然とロマンに満ちた場所です。



福山市水産物加工センター

福山市内海町イ1382-2地先 ☎084-986-2304(田島漁業協同組合)
瀬戸内海で採れた魚を鮮度良く加工できる設備があります。近くには、箱崎漁港もあり漁業の風景が身近に感じられる場所です。

宿泊施設



ツネイシしまなみビレッジ

福山市沼隈町中山南26-1 ☎084-986-0003

962人 和70室 洋72室 462人 男72人 女60人



ベラビスタ境ガ浜

尾道市浦崎町大平木1344-2 ☎084-987-1122

88人 洋44室 70人 各部屋



常石ハーバーホテル

福山市沼隈町常石1284-3 ☎084-987-2116

67人 洋63室 54人 各部屋



海上センターうつみ荘

福山市内海町1 ☎084-986-2074

15人 和3室 15人 6人



あぶと本館

福山市沼隈町大字能登原阿伏兎1416-7 ☎084-987-0416

60人 和11室 大120人 小45人 大15人 小5人



あぶと別館

福山市沼隈町大字能登原1436-12 ☎084-987-3390

30人 和5室 30人 50人



みかど別館

福山市沼隈町大字能登原1416-6 ☎084-987-1525

40人 和8室 150人 男7人 女7人

売店・土産物産品



文屋 (海産物)

☎084-986-2555 営業時間 9:00~18:00
地元で獲れた海産物の加工・販売を行っています。



道の駅 アリストめまぐま

☎084-987-5007 営業時間 8:00~16:00
獲れたての鮮魚や、新鮮野菜が名物です。



カネト水産 (鮮魚・海産物)

☎084-986-2025 営業時間 8:00~17:00
漁師がその日に獲ってきた鮮魚を販売しています。



くうかい (海産物)

☎084-986-3000 営業時間 8:00~18:00
地元で獲れた魚を店内の水槽で販売しています。



海鮮問屋 栄丸水産 (鮮魚)

☎084-986-2186 営業時間 10:00~16:00
海に浮いているイカダの上の鮮魚店です。



内海食品 (天ぷら・海産物)

☎084-986-2171 営業時間 10:30~17:30
自家製のじゃこ天、うつみ天が人気です。

内海・沼隈地方の土産物産品



鮮魚



天ぷら



焼き魚せんべい



ぶどうジュース



ぶどう



海苔



平家谷せんべい



珍味

お食事処



ZONO KITCHEN

☎084-986-3866
営業時間 11:00~21:00
地域食材にこだわったコース料理



中村屋

☎084-986-3834
営業時間 金・土・日 11:30~20:00
火・水・木 11:30~14:00



Tea & Pasta TOCO² (とことこ)

☎084-987-5582
営業時間 8:00~16:00
ハーブを使用したイタリア料理と飲み物。



そば処 ぬまぐま

☎084-987-1899
営業時間 11:00~14:30
沼隈の特産品である打ちたてのそば。

実施に伴う安全対策

1. 厳守事項と協力要請事項

事故防止の為に厳守事項と円滑な運営を行うための協力要請事項を下記のとおりに定め告知します。

- ・体験実施前の現場実踏による危険場所・個所の把握と関係者間の情報管理を徹底します。
- ・雨天でも雨具を着用し、プログラムは実施することが原則です。
- ・海がしけるなど漁船での操業ができない場合は、代替プログラムになる場合があります。
- ・無理のない旅行および体験行程と管理、アドバイスをします。
- ・参加者の体験中における体調確認の徹底をします。
- ・参加予定者への事前学習資料や装備に関する情報の連絡と情報を発信します。
- ・プログラムの実施上、必要と定める疾病等の申告を促すとともに、必要に応じて問い合わせを行う。
- ・プログラムの実施上、必要に応じてストレッチ体操などの準備運動を実施します。
- ・周囲の環境に伴う危険場所、区域への立ち入り禁止等についての注意をします。
- ・危険回避など安全対策をインストラクター研修にて徹底します。
- ・参加者の年齢や能力を考慮した人数での受入れをしています。
- ・味覚体験・民泊など宿泊と食事を伴う体験には、食物アレルギーや持病等を事前調査のうえ必要な情報の事前連絡をお願いします。
- ・民泊の場合はお客様扱いではなく、家族の一員として迎えるように指導しています。食事の準備も、布団の上げ下げも一緒にさせていただきます。
- ・民泊は衛生管理と火災予防怠りなきよう徹底しています。

2. 体験プログラム実施可否の判断

天候や気象などの影響により実施場所の変更や中止の判断が必要となったときは、当日の朝または前日に主催者ならびに専門家らと協議し、その結果を参加団体の責任者ならびに旅程管理者（旅行会社担当者・添乗者）に報告いたします。体験プログラムは、自然環境に左右されることがあるため、生徒の危険防止の観点から、当日の状況により、参加団体の責任者ならびに旅程管理者との協議のうえ、スケジュールを変更する場合がありますを留意ください。

3. 保険

安全管理には対策と指導を致しておりますが、万が一の事故が発生した場合に備えて下記の種類の保険に加入しております。

体験プログラム・民泊・保険内容

項目	保険金額・対人	保険金額・対物
傷害・死亡後遺障害 1名	500万円	
傷害・入院保険日額 1名	5,000円	
傷害・通院保険日額 1名	3,000円	
受託物損害賠償責任保険 1事故		1,000万円
施設賠償責任保険 1名	7,000万円	7,000万円
施設賠償責任保険 1事故	5億円	5億円
民泊・生産物賠償責任保険 1名	7,000万円	7,000万円
民泊・生産物賠償責任保険 1事故	5億円	5億円
船客傷害賠償責任保険 1名	7,000万円	
船客傷害賠償責任保険 1事故	7,000万円×乗員許可人数	

4. 事故発生時の緊急体制

緊急事故対策フローチャートを作成し、関係者に配布、連絡網確認とシュミレーションの実施を徹底。
(警察・消防署・救急病院の住所・連絡先など)

5. 器具・装備について

- ・アウトドアスポーツや林業体験のヘルメット・漁業やカヌーのライフジャケット・その他カヌー用品等の用具は、安全に基づく基準を満たしたものを使用します。
- ・安全確保のための装備（ライフジャケット・ヘルメットのほか）の装備を義務づけます。旅程管理者は、事前に生徒への周知を協力願います。

緊急連絡体制・関係先一覧表

福山まるごと体験推進協議会 ☎084-986-3561

海上保安部・警察	電話番号	消防署	電話番号
尾道海上保安部	0848-22-2108	福山地区消防組合 西消防署 沼隈内海出張所	084-987-4119
福山海上保安署	084-943-5950		
福山西警察署	084-933-0110		
沼隈交番	084-987-0071		
田島駐在所	084-986-2014		

病 院	カテゴリー	地 区	電話番号
内海町いちかわ診療所	内科 外科 小児科	内 海 町	084-980-9099
木下メディカルクリニック	外科 胃腸科 整形外科	沼 隈 町	084-987-1252
倉田内科医院	内科 小児科	沼 隈 町	084-988-0111
佐々木内科クリニック	内科	沼 隈 町	084-980-0333
高橋医院	内科	沼 隈 町	084-987-2345
常石医院	内科 外科 小児科	沼 隈 町	084-987-0045
村上泌尿器科内科医院	内科 泌尿器科	沼 隈 町	084-980-0115
沼隈病院	総合	沼 隈 町	084-988-1888
神原病院	総合	赤 坂 町	084-951-1007
セントラル病院	総合	住 吉 町	084-924-4141
中国中央病院	総合	御 幸 町	084-970-2121
寺岡整形外科病院	総合	南 本 庄	084-923-0516
日本鋼管福山病院	総合	大 門 町	084-945-3106
脳神経センター大田記念病院	総合	沖 野 上 町	084-931-8650
福山医療センター	総合	沖 野 上 町	084-922-0001
福山循環器病院	循環器内科 心臓血管外科	緑 町	084-931-1111
福山夜間成人診療所	外科 内科	三 吉 町	084-982-9946
福山夜間小児診療所	内科	三 吉 町	084-922-4999
福山市民病院	総合	蔵 王 町	084-941-5151

内海・沼隈町
名所
スポット！



水仙の里



睦橋



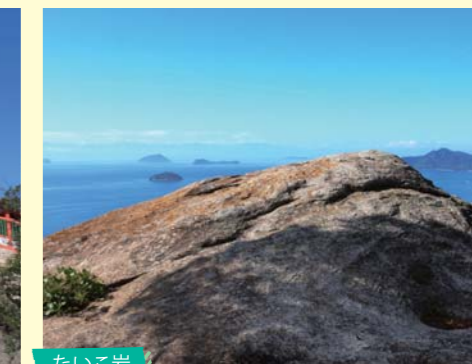
憩いの森



内海大橋



阿伏兎観音



たいこ岩